



RELATÓRIO ADMINISTRATIVO

EXERCÍCIO 2025



Governador

Eduardo Corrêa Ridel

Vice-Governador

José Carlos Barbosa

Secretário De Estado Da Agricultura

Artur Henrique Leite Falcette

Diretor Presidente - AGRAER

Fernando Luiz Nascimento

Diretor Executivo – AGRAER

Leandro Tortosa Sequeira

Diretor Presidente – CEASA/MS

Daniel Mamédio Do Nascimento

Diretor De Abastecimento E Mercado

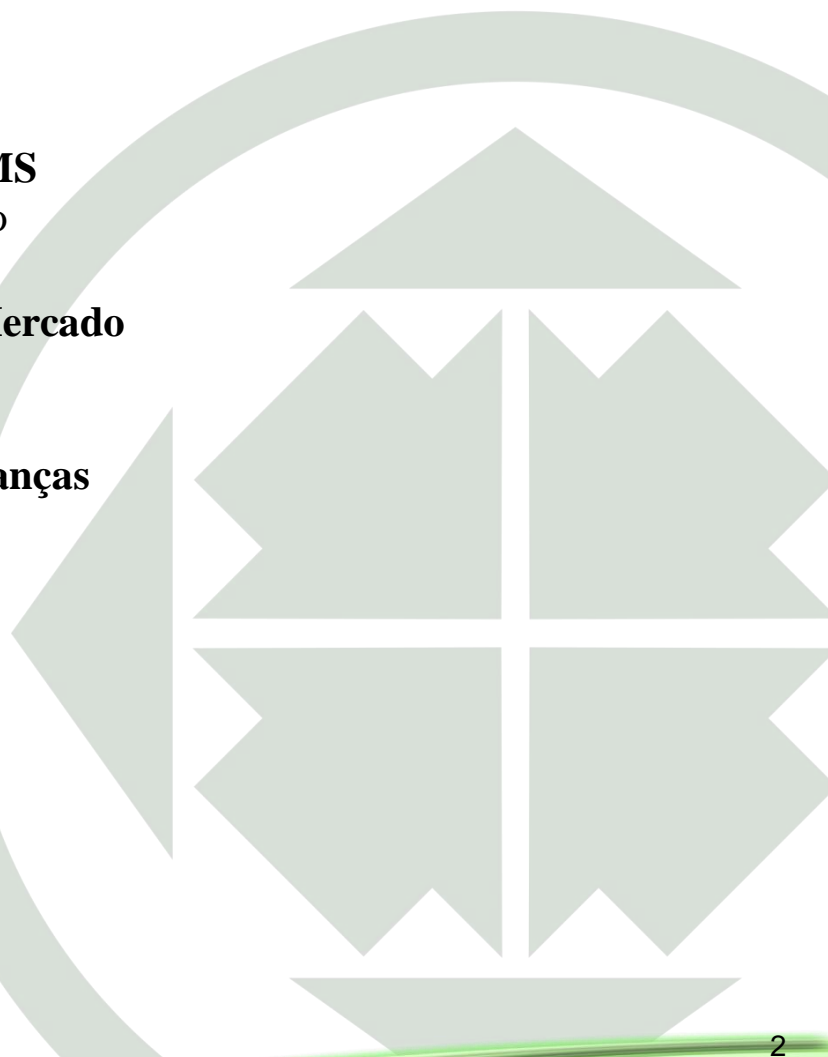
Fernando Begena

Diretora De Orçamento E Finanças

Rizeli Cafure Quevedo Breda

Analista Administrativo

Rodrigo De Oliveira Xavier



Conselho De Administração

Washington Willeman De Souza (Presidente) - Agraer

Leandro Tortosa Sequeira (Suplente) - Agraer

Araquem Ibrahim Midon (Titular) – Agraer

Ricardo Dias Peruca (Suplente) - Agraer

Carlos Henrique Lemos Lopes (Titular) – Semadesc

Marivaldo Miranda (Suplente) – SEMADESC

Francisco César Antônio (Titular) - Segov

Margarethe A. I. De S. Felipe (Suplente) – Segov/Pmcg

José Eduardo Correa Dos Santos (Titular) – Semades/Pmcg

Jonas Totala Carbajal (Suplente) – Sidagro

Newton Carlos Zampieri (Conselheiro Representantes Dos Empregados) - Ceasa

André Luiz Nunes (Conselheiro Independente) - Senar

Conselho Fiscal

Oclécio Ferreira Luiz (Presidente) - Agraer

Vicente Martis Rezende (Suplente) - Agraer

Valdecir Batista Alves (Titular) - Agraer

Tânia Regina M. Minussi (Suplente) – Agraer

Paulo César Da Silva Cruz Fialho (Titular) - Sidrago

Jober Prado Guimarães (Suplente) - Sidrago

CARTA DA DIRETORIA

Prezados Agricultores Familiares, Permissionários, Cooperativas, Compradores e Consumidores,

Em 5 de julho de 1979, nascia a CEASA/MS (Centrais de Abastecimento de Mato Grosso do Sul), com o objetivo de organizar, dinamizar e promover a comercialização de produtos da horticultura em nosso estado. Ao longo desses 45 anos, a CEASA/MS tem sido um marco na economia local, um elo vital entre os produtores rurais e os consumidores, desempenhando um papel essencial no abastecimento de alimentos frescos e de qualidade para a população de Mato Grosso do Sul e de outras regiões do país.

Desde sua fundação, a CEASA/MS se consolidou como um centro de comercialização de frutas, legumes e verduras, onde produtores de diversos estados e municípios encontram um espaço seguro e eficiente para escoar seus produtos. Com a gestão comprometida, a administração da CEASA/MS tem sido focada na modernização e no fortalecimento da infraestrutura da instituição, sempre com o objetivo de melhorar a experiência para nossos clientes internos e externos.

A CEASA/MS tem como missão ser o principal centro de distribuição e comercialização de produtos hortifrutigranjeiros no estado, oferecendo aos agricultores, atacadistas e consumidores um ambiente dinâmico e acessível. Em 2025, o volume total comercializado na CEASA/MS alcançou 231.587 toneladas de produtos. Desse total, 33.149 toneladas tiveram origem em Mato Grosso do Sul, representando 14,31% do montante. Já os demais estados brasileiros contribuíram com 198.438 toneladas (85,69%), o que reforça a importância da CEASA/MS como polo interestadual de comercialização, integrando cadeias produtivas e logísticas em âmbito nacional

Os produtos ofertados na CEASA/MS provêm de diversas regiões do Brasil e de países como Itália, Argentina, Chile, Portugal e Espanha, com uma contribuição significativa de São Paulo (64.011 toneladas) e Minas Gerais (32.294 toneladas). Mato Grosso do Sul, com 28.567 toneladas, ocupa a terceira posição entre os estados que mais abastecem a nossa Central, destacando-se em cidades como Sidrolândia, Terenos, Jaraguari, e Campo Grande.

Em 2025, além de garantir a segurança alimentar e a qualidade dos produtos, a CEASA/MS investiu fortemente em melhorias na infraestrutura, que permitem maior agilidade nas transações comerciais. O fluxo diário de cerca de 5 mil pessoas e 1.500 veículos que transitam por nossas unidades é um reflexo da confiança que comerciantes, feirantes e consumidores depositam em nosso trabalho.

A CEASA/MS não é apenas um centro de comercialização, mas também um ponto de apoio fundamental para os programas governamentais relacionados à agricultura familiar e ao desenvolvimento do setor agropecuário no estado. A cada ano, com nossa atuação, conseguimos garantir um comércio justo, eficiente e transparente, promovendo a sustentabilidade em todas as etapas do processo.

Com um histórico de conquistas e com a união de nossos parceiros, seguimos avançando para garantir um futuro próspero para a agricultura de Mato Grosso do Sul. Nosso compromisso com a qualidade, segurança e eficiência permanece firme, e a CEASA/MS continuará sendo um ponto de encontro fundamental entre os produtores e os consumidores, com um olhar sempre atento para a inovação e a sustentabilidade.

Atenciosamente, Diretoria Executivada CEASA/MS.

Missão

- ◆ Concentrar e organizar o abastecimento e a comercialização dos produtos hortifrutigranjeiros a preços compensatórios para os permissionários e justos para o consumidor final.

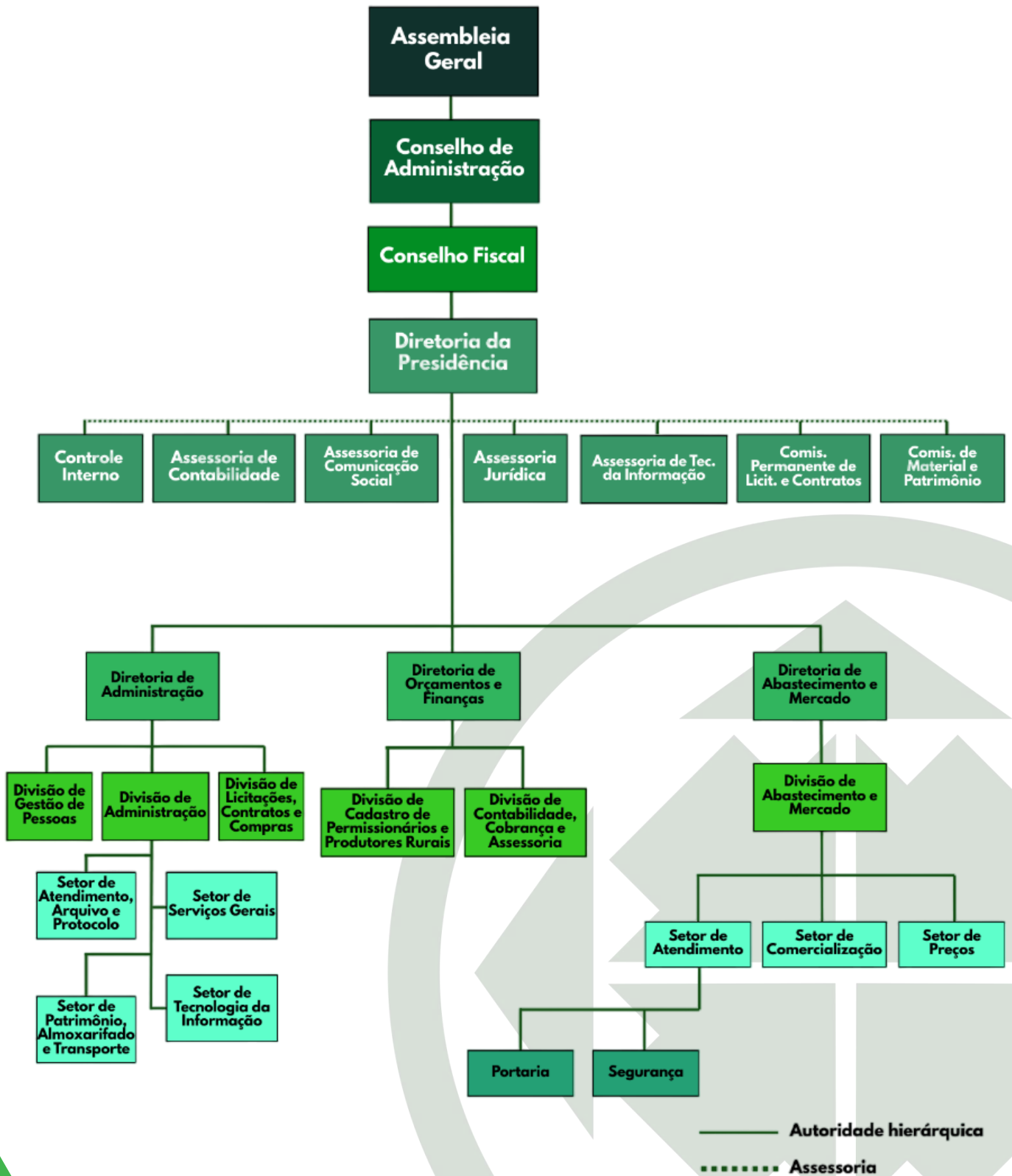
Visão

- ◆ Ser uma Instituição de referência em integridade, eficiência e inovação tecnológica no abastecimento e na comercialização de produtos hortifrutigranjeiros.

Valores

- ◆ Justiça;
- ◆ Eficiência;
- ◆ Sustentabilidade socioambiental.

ORGANOGRAMA CEASA/MS



CEASA/MS

Abastecimento com segurança alimentar

Desde 1979, a CEASA/MS atua com o compromisso de levar saúde, qualidade e bem-estar à mesa das famílias sul-mato-grossenses. Promovendo a segurança alimentar com variedade, frescor e procedência, conectamos o campo às cidades com responsabilidade social e valorização da produção local.

Ao longo de 45 anos, nos tornamos referência na distribuição de hortifrutigranjeiros, colaborando diretamente para o desenvolvimento econômico do estado. Mais do que um centro de abastecimento, somos um elo essencial entre quem produz e quem consome, promovendo qualidade de vida e fortalecendo a agricultura familiar, o comércio justo e a sustentabilidade em toda a cadeia produtiva.

SUMÁRIO

A CEASA	9
SOBRE A CEASA	10
ANÁLISE SETORIAL	11
INTRODUÇÃO	12
AÇÕES DE INFRAESTRUTURA	13
AÇÕES DE SUSTENTABILIDADE E INTEGRAÇÃO SOCIAL	18
CAPACITAÇÃO TÉCNICA	24
ALIENAÇÃO E AQUISIÇÃO BENS	28
ENCONTRO NACIONAL ABRACEN	31
PARCERIAS FIRMADAS	32
GOVERNANÇA E CONTROLE	34
MOVIMENTAÇÃO CEASA/MS	37
DEMONSTRAÇÃO FINACEIRA	40

A CEASA

Abastecimento com Segurança Alimentar

A Ceasa/MS é comprometida com a Sustentabilidade, com isso, temos práticas sustentáveis importantes, que objetivam acabar com o desperdício e garantir um futuro ainda melhor.

Certificação Lixo Zero

A CEASA/MS encontra-se em fase de alinhamento estratégico para a obtenção da Certificação Lixo Zero, consolidando uma agenda institucional voltada à sustentabilidade e à modernização da gestão de resíduos. A iniciativa tem como foco a reestruturação dos processos internos, com ênfase na redução da geração de resíduos, na ampliação das práticas de reutilização e reciclagem, e na destinação ambientalmente adequada dos materiais.

Nesse momento, estão sendo conduzidas ações de planejamento e organização, incluindo o mapeamento dos fluxos de resíduos, definição de diretrizes operacionais e engajamento dos diversos atores envolvidos no funcionamento do entreposto. Esse alinhamento estratégico é fundamental para garantir que todas as etapas do processo estejam em conformidade com os critérios exigidos pela certificação, promovendo eficiência operacional e responsabilidade ambiental.

A Certificação Lixo Zero representa, portanto, um avanço significativo na gestão institucional da CEASA/MS, ao estabelecer um modelo baseado em boas práticas, inovação e compromisso com a sustentabilidade, reforçando o posicionamento da entidade como referência na adoção de políticas públicas ambientalmente responsáveis.

Central de Gestão de Resíduos

A base tem como objetivo a destinação correta dos resíduos orgânicos e Recicláveis gerados nas dependências da central.

Organoeste

Os resíduos orgânicos são destinados à Organoeste, para a realização do processo de compostagem, onde, uma parte do adubo gerado é destinada a pequenos produtores, hortas urbanas e programas do governo do estado.

Cadastramento de Organizações Sociais

CEASA/MS iniciou o cadastramento de organizações sociais que atuam na área de segurança alimentar para formalizar a coleta de alimentos não comercializáveis, mas ainda próprios para o consumo. A iniciativa visa organizar e ampliar a doação de hortifrutigranjeiros que, apesar de não atenderem aos padrões de venda, encontra-se em perfeito estado para o consumo humano. Esses alimentos serão destinados a ONGs, instituições de caridade e projetos sociais que atuam no combate à fome e ao desperdício.



SOBRE A CEASA

A Centrais de Abastecimento do Mato Grosso do Sul S.A, inscrita no CNPJ nº 15.414.410/0001-56 e IE nº 28.108.274-0, está situada à Rua Antônio Rahe, nº 680, no Conjunto Residencial Mata do Jacinto, na cidade de Campo Grande/MS, é uma sociedade de economia mista de capital fechado, gerenciada pela AGRAER (Agência de Desenvolvimento Agrário e Extensão Rural), que detém 87,63% das ações, e pelo município de Campo Grande, com 12,37% das ações. Sua inauguração ocorreu em 05 de julho de 1979, tendo sido criada pela Lei nº 5.691, de 10 de agosto de 1971, modificada pela Lei nº 6.208, de 28 de maio de 1975.

A CEASA/MS conta com:

Área Total

99.997 m²

Permissionários

66 empresas.

Cooperativa Agrícola de Campo Grande - Coop-Grande

100 comerciantes entre, produtores e pequenos empresários.

Centro de Comercialização da Agricultura Familiar - CECAF

35 Produtores da agricultura Familiar

ANÁLISE SETORIAL

O SETOR HORTIGRANJEIRO

De acordo com a Companhia Nacional de Abastecimento (Conab), as Centrais de Abastecimento (Ceasas) movimentaram mais de R\$ 60 bilhões em frutas e hortaliças em 2024, consolidando-se como os principais canais de escoamento de produtos in natura no país [Serviços e Informações do Brasil](#).

A Confederação da Agricultura e Pecuária do Brasil (CNA) estima que a produção de hortaliças no Brasil movimenta cerca de R\$ 85 bilhões, gerando empregos diretos e indiretos em uma área total de 34 milhões de hectares, abrangendo todas as regiões do país [CNA Brasil](#).

Tecnologia E Modernização

A modernização e otimização dos processos, desde o cultivo até a distribuição, têm sido fundamentais para o crescimento do setor. O Programa Brasileiro de Modernização do Mercado Hortigranjeiro (Prohort), lançado em 2005 e ampliado em 2014, desempenha papel crucial nesse contexto. Operado pela Conab, o Prohort oferece uma base de dados abrangente com informações sobre preços, volumes comercializados e origens dos produtos, auxiliando produtores e distribuidores na tomada de decisões estratégicas [Serviços e Informações do Brasil](#).

Os Boletins publicados mensalmente, analisam as movimentações nas Ceasas, destacando os principais produtos comercializados e suas variações de preços. Esses boletins são ferramentas valiosas para que os produtores possam ajustar suas produções conforme a demanda do mercado.

Perspectivas Futuras

Com a crescente demanda por alimentos frescos e saudáveis, aliada aos avanços tecnológicos e à ampliação de programas como o Prohort, o setor hortigranjeiro brasileiro apresenta perspectivas promissoras de crescimento sustentável. A integração entre produtores, distribuidores e centros de abastecimento, fortalecida por políticas públicas e investimentos em infraestrutura, será determinante para atender às necessidades da população e impulsionar a economia nacional.

Em resumo, o setor hortigranjeiro do Brasil, sustentado por iniciativas como o Prohort e pelo comprometimento dos atores envolvidos, está bem posicionado para continuar sua trajetória de expansão e contribuição significativa para o agronegócio e a saúde alimentar do país.

INTRODUÇÃO

O Relatório Administrativo Anual tem por finalidade consolidar as principais ações, resultados e avanços alcançados pela instituição ao longo do exercício, servindo como registro formal da gestão. Trata-se de um instrumento essencial de prestação de contas aos órgãos de controle, conselhos administrativos e à sociedade, além de permitir a avaliação do desempenho organizacional.

Ao reunir informações técnicas, operacionais e financeiras, o relatório também contribui para a transparência institucional e subsidia o planejamento das atividades futuras, fortalecendo a tomada de decisões com base em dados concretos. Dessa forma, reafirma-se o compromisso da gestão com a eficiência administrativa, a responsabilidade social e o cumprimento de sua missão institucional.

AÇÕES DE INFRAESTRUTURA

Ao longo do exercício de 2025, a CEASA/MS intensificou ações voltadas à melhoria e modernização de sua infraestrutura, com foco na eficiência operacional, segurança e qualidade dos serviços prestados. As intervenções abrangeram manutenção, recuperação e readequação de espaços físicos e sistemas essenciais ao funcionamento do entreposto.

Em razão da complexidade da estrutura e do elevado fluxo diário de pessoas, veículos e operações logísticas, as demandas por infraestrutura são constantes e diversificadas, exigindo respostas ágeis e planejamento contínuo. Nesse cenário, as ações contemplaram tanto necessidades corretivas quanto preventivas, visando assegurar a durabilidade dos ativos e a fluidez das atividades.

Destaca-se, ainda, a adoção de soluções técnicas compatíveis com cada intervenção, bem como a utilização de mão de obra própria e terceirizada, conforme a complexidade dos serviços. Esse conjunto de iniciativas reforça o compromisso da CEASA/MS com a manutenção qualificada de sua estrutura e com a oferta de um ambiente mais seguro, organizado e eficiente..

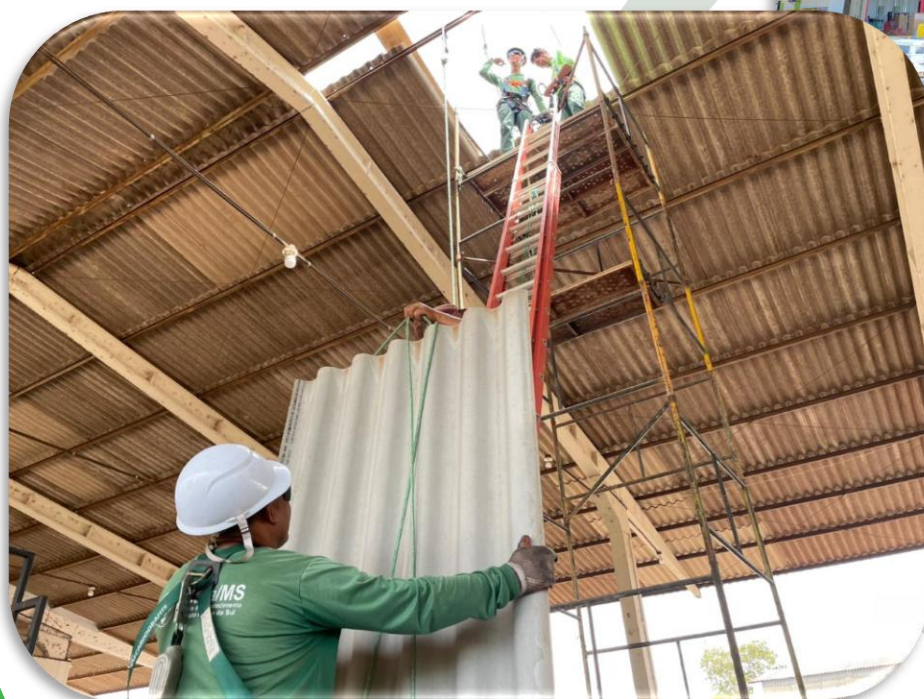
❖ REVITALIZAÇÃO FUNCIONAL DA PAVIMENTAÇÃO

Foram realizadas revitalizações funcionais da pavimentação em áreas internas, executadas por seus próprios colaboradores. As intervenções envolveram a recuperação de trechos degradados, correções pontuais e melhorias na superfície das vias, com foco na manutenção das condições adequadas de trafegabilidade e segurança. A atuação direta da equipe interna contribuiu para maior agilidade na execução dos serviços, otimização de recursos e manutenção contínua da infraestrutura, refletindo o compromisso da instituição com a eficiência operacional e a boa prestação dos serviços.



❖ REESTRUTURAÇÃO DO TELHADO DO CENTRO DE COMERCIALIZAÇÃO DA AGRICULTURA FAMILIAR.

A reestruturação do telhado do Centro de Comercialização da Agricultura Familiar, realizada por meio de atuação direta de sua equipe operacional. As atividades envolveram ajustes e reforços na cobertura, substituição de elementos danificados e adequações necessárias para reparar pontos de infiltração e desgaste. A iniciativa teve como foco assegurar um ambiente mais adequado para a comercialização, preservando a integridade dos produtos e oferecendo melhores condições aos produtores e usuários do espaço, com execução ágil e uso eficiente dos recursos disponíveis.



❖ MODERNIZAÇÃO DA INFRAESTRUTURA HIDRÁULICA

A modernização foi realizada por meio de contratação de empresa especializada, visando o aprimoramento da infraestrutura e o aumento da eficiência operacional do entreposto. A iniciativa foi conduzida de forma planejada, contemplando a atualização e adequação dos principais componentes do sistema.

Os serviços executados incluíram o recondicionamento de equipamento existente, a aquisição e instalação de nova bomba para o reservatório de abastecimento, além da reestruturação do encanamento e da rede elétrica, garantindo as condições técnicas necessárias para o pleno funcionamento dos equipamentos. As intervenções foram realizadas de maneira integrada, assegurando maior confiabilidade, segurança e desempenho ao sistema hídrico.

Como resultado, a CEASA/MS passou a contar com uma estrutura mais moderna e eficiente, capaz de atender com maior estabilidade às demandas diárias, reforçando o compromisso institucional com a qualidade dos serviços prestados e a adequada gestão de sua infraestrutura.



❖ DEMARCAÇÃO DO CENTRO DE COMERCIALIZAÇÃO DA AGRICULTURA FAMILIAR - CECAF

A revitalização das demarcações no CECAF (Centro de Comercialização da Agricultura Familiar) desempenhou um papel fundamental na reestruturação e organização do espaço destinado à agricultura familiar. Essa ação não apenas aprimorou o aspecto visual do ambiente, mas também otimizou sua funcionalidade, tornando-o mais eficiente e acessível para os produtores rurais. A revitalização contribuiu de maneira significativa para a modernização das instalações, promovendo um ambiente mais organizado e adequado ao desenvolvimento das atividades comerciais. Essa melhoria no CECAF reflete o compromisso com a valorização da produção local e o fortalecimento da agricultura familiar, essencial para a economia regional e para a promoção do bem-estar dos pequenos produtores.



AÇÕES DE SUSTENTABILIDADE E INTEGRAÇÃO SOCIAL



A CEASA/MS (Central de Abastecimento de Mato Grosso do Sul) tem incorporado de forma estratégica os princípios de ESG — sigla em inglês para *Environmental, Social and Governance* (Ambiental, Social e Governança) — como parte essencial de sua atuação institucional. ESG representa um conjunto de práticas que visam assegurar a sustentabilidade das organizações a partir de três pilares fundamentais: o cuidado com o meio ambiente, a responsabilidade social e a gestão ética e transparente.

Consciente de seu papel na cadeia de abastecimento e no desenvolvimento regional, a CEASA/MS adota medidas que promovem a redução de impactos ambientais, como o gerenciamento eficiente de resíduos, o uso consciente de recursos naturais e o incentivo à reutilização e reciclagem, alinhando-se às boas práticas ambientais. No eixo social, valoriza a inclusão produtiva, apoia a agricultura familiar, promove a segurança alimentar e incentiva ações voltadas ao bem-estar dos trabalhadores e da comunidade. No que se refere à governança, investe na transparência dos processos, na conformidade com as normas regulatórias e na conduta ética em todas as esferas administrativas.

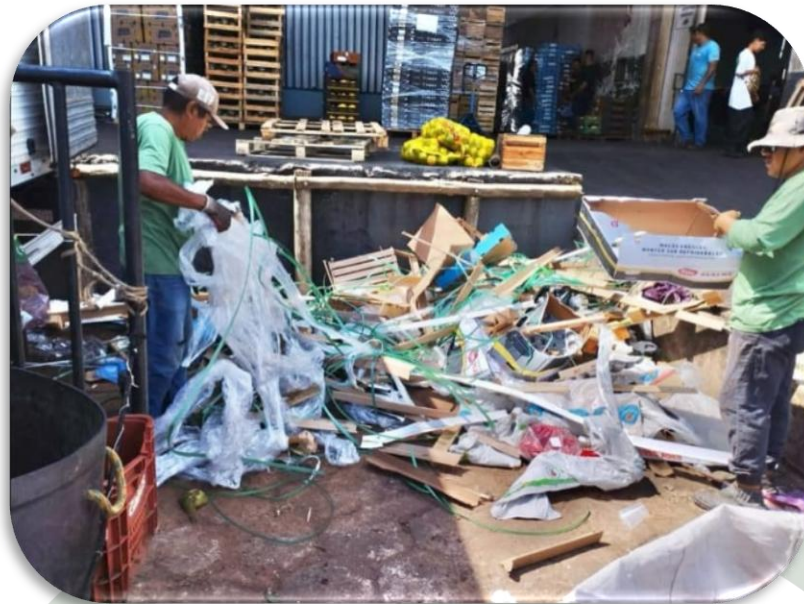
Ao integrar o conceito de ESG em sua gestão, a CEASA/MS reafirma seu compromisso com um modelo de abastecimento mais responsável, resiliente e sustentável, contribuindo ativamente para o desenvolvimento socioeconômico do Mato Grosso do Sul.

❖ GESTÃO DE RESÍDUOS

A CEASA/MS, em continuidade às ações estratégicas de fortalecimento da gestão de resíduos sólidos, consolidou ao longo de 2025 a reestruturação do processo de classificação dos materiais recicláveis, fundamentada em estudo técnico de pré-classificação. A iniciativa evoluiu de uma ação estruturante para um modelo operacional eficiente e permanente, voltado à maximização do reaproveitamento de resíduos, à redução de passivos ambientais e ao alinhamento com as diretrizes modernas de sustentabilidade e gestão pública.

Os resultados alcançados no período evidenciam, de forma concreta, a efetividade das medidas implementadas e a maturidade do sistema adotado. Ao longo do ano, foram destinados de maneira ambientalmente adequada 1.404.803,60 kg de resíduos, dos quais 699.880,00 kg de FLVs não comercializáveis e 447.730,00 kg de caixotes de madeira foram encaminhados para compostagem, promovendo o retorno desses materiais ao ciclo produtivo. Adicionalmente, 254.793,60 kg de resíduos recicláveis foram direcionados a empresa especializada para reaproveitamento, em conformidade com as normas vigentes. Destaca-se, ainda, a destinação controlada de apenas 2.400 kg de rejeitos ao Ecoponto, volume significativamente reduzido frente ao total processado, evitando sobrecarga ao aterro sanitário.

Esse desempenho reforça não apenas a continuidade, mas o avanço qualitativo das práticas adotadas pela CEASA/MS, demonstrando ganhos expressivos em eficiência operacional, rastreabilidade e responsabilidade socioambiental. A consolidação desse modelo posiciona a instituição como referência na gestão de resíduos no âmbito das centrais de abastecimento, evidenciando seu compromisso com a economia circular, a otimização de recursos públicos e a promoção de um ambiente institucional cada vez mais sustentável e alinhado às boas práticas de governança.



❖ CURSO DE REAPROVEITAMENTO DE ALIMENTOS

A Centrais de Abastecimento de Mato Grosso do Sul – CEASA/MS, em consonância com seus pilares de responsabilidade social e sustentabilidade, desenvolve, de forma sistematizada, o projeto de Reaproveitamento de Alimentos com foco na utilização de alimentos não comercializáveis. Esta ação integra o calendário anual de atividades da instituição há alguns anos, podendo ocorrer em até duas edições por exercício, conforme o planejamento operacional e a disponibilidade das entidades parceiras. A edição mais recente foi realizada em parceria com o Instituto Um Gesto de Amor, sendo direcionada a mulheres em situação de vulnerabilidade social acompanhadas pela instituição. A oficina teve caráter técnico e prático, com foco em técnicas de panificação, preparo de bolos e produção de geleias, utilizando frutas e demais alimentos descartados do ponto de vista comercial, porém, com valor nutricional. O projeto tem como objetivos estruturantes a promoção da segurança alimentar, o incentivo à geração de renda e o fortalecimento de práticas sustentáveis por meio do aproveitamento integral de alimentos. Além disso, contribui para a valorização de iniciativas de inclusão produtiva, alinhando-se às diretrizes de desenvolvimento socioambiental e de redução do desperdício de alimentos, em conformidade com os princípios operacionais e institucionais da CEASA/MS.



PROJETO ALIMENTAÇÃO SAUDÁVEL

A CEASA/MS teve atuação fundamental no projeto “Alimentação Saudável”, desenvolvido na Escola Municipal Irene Szukala, no Jardim das Hortências. A iniciativa surgiu após a identificação, pela equipe pedagógica, do consumo excessivo de alimentos industrializados e ultraprocessados entre os alunos.

De forma objetiva, a CEASA/MS contribuiu com a doação de frutas para a realização das atividades, além de apoiar ações de conscientização sobre a importância de uma alimentação baseada em produtos in natura, como frutas, verduras e legumes.

A iniciativa reforça o papel da CEASA/MS não apenas no abastecimento, mas também na promoção da educação alimentar e da qualidade de vida.



UFMS: 1º ENCONTRO ESTADUAL DO PNAE EM MS

A CEASA/MS apoiou ações voltadas ao fortalecimento da segurança alimentar e da agricultura familiar, inserindo-se em iniciativas de alcance estadual. Como o 1º Encontro Estadual do Programa Nacional de Alimentação Escolar (PNAE) em Mato Grosso do Sul, realizado na UFMS e promovido pelo CECANE/UFMS, reunindo representantes de aproximadamente 60 municípios.



❖ SEMADES: EDIÇÃO AGRO SOCIAL 2025

CEASA/MS reafirmou seu papel institucional no apoio a ações de caráter social, atuando em iniciativas voltadas ao atendimento de comunidade. Nesse contexto, destaca-se sua participação em atividades promovidas pela Secretaria Municipal de Meio Ambiente e Desenvolvimento Sustentável (Semades) de Campo Grande/MS, através da ação Agro Social, com objetivo Oferecer atendimentos nas áreas de saúde, assistência social, segurança pública e desenvolvimento rural para produtores e moradores da zona rural.



❖ VARAL SOLIDÁRIO – CAMPANHA DE DOAÇÃO DE ROUPA

Com o objetivo de fortalecer a solidariedade e oferecer suporte direto a pessoas em situação de vulnerabilidade social, foi promovida ao longo do ano a campanha Varal Solidário, iniciativa institucional voltada à arrecadação e doação de roupas. A ação contou com o engajamento contínuo de colaboradores, permissionários e frequentadores da central, consolidando-se como uma prática de responsabilidade social recorrente e alinhada ao eixo de Integração Social e Sustentabilidade. Durante os meses de temperaturas mais baixas, as peças arrecadadas foram cuidadosamente organizadas e disponibilizadas em um varal instalado na entrada principal das dependências, garantindo fácil acesso à população atendida e promovendo a dignidade no ato da escolha das roupas. Além de atender às necessidades imediatas de quem mais precisa, a campanha estimulou a participação espontânea da comunidade interna, ampliando o alcance e o impacto da iniciativa. Reforça o comprometimento da instituição com práticas sociais efetivas, que integram a gestão pública à promoção do bem-estar coletivo, por meio de soluções simples, acessíveis e de alto valor humano.



CAPACITAÇÃO TÉCNICA

❖ GESTÃO DE ALTA PERFORMANCE EM CENTRAIS DE ABASTECIMENTO

No âmbito das ações voltadas ao aprimoramento técnico-operacional de sua gestão institucional, os colaboradores participarão do curso técnico “Gestão de Alta Performance em Centrais de Abastecimento”, promovido pela ABRACEN em parceria com o PENSA e a FIA. Com duração de quatro meses e realização de aulas on-line duas vezes por semana, a capacitação foi estruturada para atender às demandas contemporâneas do setor. O programa abordou temas estratégicos, como políticas públicas, tendências e futuro das centrais de abastecimento, planejamento estratégico, gestão financeira e gestão de operações e processos, proporcionando uma visão integrada e atualizada sobre os desafios e oportunidades do segmento. A iniciativa representa um investimento direto na qualificação técnica e gerencial da equipe, com reflexos na modernização dos processos internos, no aprimoramento da tomada de decisão e no fortalecimento da eficiência operacional. Dessa forma, a CEASA/MS avança na consolidação de uma gestão mais profissional, estratégica e alinhada às melhores práticas do setor.



❖ CICLO DE PALESTRAS DO E-SFINGE

A CEASA/MS intensificou o processo de qualificação de sua equipe por meio da participação em capacitações estruturadas nos formatos presencial e EAD ao vivo, com foco no aperfeiçoamento da gestão pública, no fortalecimento da governança institucional e na adequada prestação de informações aos órgãos de controle. As formações contemplaram módulos estratégicos, como planejamento, execução orçamentária, gestão fiscal e registros contábeis, além de atos jurídicos e atos de pessoal, promovendo uma visão integrada do ciclo da gestão pública. Esse aprimoramento técnico amplia a capacidade institucional de organizar, registrar e reportar dados com maior precisão, confiabilidade e aderência às exigências legais.

Nesse contexto, destaca-se o alinhamento das práticas administrativas aos sistemas de fiscalização e controle externo, como o e-Sfinge e ferramentas equivalentes adotadas pelos Tribunais de Contas, que demandam informações estruturadas, consistentes e tempestivas. A qualificação da equipe contribui diretamente para o cumprimento de prazos, mitigação de inconsistências e maior transparência na gestão dos recursos públicos.

Como resultado, a iniciativa eleva o nível de maturidade administrativa da CEASA/MS, fortalecendo seus mecanismos de controle interno, aprimorando a tomada de decisão e consolidando uma atuação cada vez mais eficiente, segura e alinhada às melhores práticas da administração pública.



❖ SAÚDE E SEGURANÇA NO TRABALHO

Com o compromisso de garantir um ambiente laboral seguro, saudável e em conformidade com a legislação vigente, a CEASA/MS tem promovido ações contínuas voltadas à Segurança e Saúde no Trabalho, alinhadas às diretrizes do Programa de Controle Médico de Saúde Ocupacional (PCMSO) e do Programa de Gerenciamento de Riscos (PGR).

Entre essas ações, destaca-se a realização de cursos e capacitações voltados à prevenção de acidentes, à promoção da saúde e ao controle dos riscos ocupacionais identificados nas atividades desenvolvidas no entreposto. Os treinamentos são direcionados conforme as exigências normativas e contemplam conteúdos técnicos fundamentais, tais como:

PGR

- Formação de Brigada de Incêndio
- NR 01 Riscos no Ambiente de Trabalho
- NR 06 Regulamenta o uso do EPI
- NR 35 Trabalho em Altura
- NR 18

PCMSO

- Palestras sobre o Stress no Trabalho
- Palestras sobre Suicídio
- Palestras Sobre DST, Aids, Tabagismos, Saúde Da Mulher e Do Homem



ALIENAÇÃO E AQUISIÇÃO BENS

❖ ALIENAÇÃO DE VEÍCULO

A CEASA/MS (Centrais de Abastecimento de Mato Grosso do Sul S.A.) realizou, em 2025, mais uma ação alinhada aos princípios da eficiência, transparência e gestão responsável do patrimônio público, por meio da promoção de leilão para alienação de bem inservível à administração. O certame, conduzido na modalidade exclusivamente on-line, contou com a atuação do leiloeiro oficial Tarcilio Leite, registrado na JUCEMS sob nº 03, e foi disponibilizado por meio da plataforma eletrônica www.casadeleiloes.com.br, garantindo ampla publicidade e acesso aos interessados.



O leilão teve como objeto a venda de um veículo FIAT/Palio Fire Way, cor branca, ano/modelo 2014/2015, motorização flex e quatro portas, integrante da frota da CEASA/MS, sendo ofertado no estado e nas condições em que se encontrava, conforme estabelecido em edital. A abertura para lances ocorreu em 31 de outubro de 2025, a partir das 9h (horário de Mato Grosso do Sul), com encerramento em 14 de novembro de 2025, a partir das 15h, assegurando prazo adequado para participação dos interessados.

A iniciativa demonstra o compromisso da CEASA/MS com a adequada gestão de seus ativos, promovendo a renovação da frota, a otimização de recursos e a destinação eficiente de bens, em conformidade com as normas legais e os princípios da administração pública.

❖ AQUISIÇÃO DE VEÍCULO

A CEASA/MS (Centrais de Abastecimento de Mato Grosso do Sul) alcançou um importante avanço institucional em 2025 com a aquisição de um veículo próprio, marcando um novo momento em sua gestão administrativa e financeira. A picape Fiat Strada, zero quilômetro, foi adquirida com recursos próprios, por meio de processo licitatório na modalidade pregão eletrônico, com critério de menor preço, assegurando transparência, economicidade e conformidade com as normas da administração pública.

O veículo conta com motor 1.3 GSE Flex, com potência de até 107 cv (etanol) e 98 cv (gasolina), transmissão manual de 5 marchas, capacidade de carga de 720 kg, além de direção elétrica e ar-condicionado, características que proporcionam maior eficiência, conforto e desempenho no atendimento às demandas institucionais.

Após 45 anos utilizando exclusivamente veículos cedidos pelo Governo do Estado, a aquisição representa um marco de autonomia da CEASA/MS, evidenciando a evolução da sua capacidade de investimento e o fortalecimento de uma gestão pautada na responsabilidade, planejamento e eficiência.

O novo veículo passou a atender às demandas institucionais em diversas frentes, proporcionando maior agilidade, segurança e suporte às atividades operacionais, administrativas e de fiscalização. Mais do que a ampliação da frota, essa conquista simboliza o avanço estrutural da CEASA/MS e seu compromisso contínuo com a modernização dos serviços e a melhoria da infraestrutura colocada à disposição da população sul-mato-grossense.



AQUISIÇÃO DE COMPUTADORES

A CEASA/MS (Centrais de Abastecimento de Mato Grosso do Sul) segue avançando no fortalecimento de sua estrutura administrativa por meio de investimentos estratégicos em tecnologia, voltados à modernização dos serviços e à melhoria da eficiência operacional.

Nesse contexto, foi realizada a aquisição de três computadores completos, destinados aos setores de Compras, Controle Interno e Auxiliar Financeiro, áreas essenciais para o bom funcionamento da gestão administrativa e financeira da instituição.

Os equipamentos, modelo Dell ECS 1250, contam com processador Core i3, memória RAM de 8GB e armazenamento em SSD de 512GB, além de todos os periféricos necessários para pleno funcionamento. Essa configuração garante maior agilidade no processamento de dados, segurança no armazenamento de informações e melhor desempenho nas rotinas administrativas.

A iniciativa reforça o compromisso da CEASA/MS com a modernização de sua infraestrutura tecnológica, proporcionando melhores condições de trabalho aos servidores e contribuindo para a otimização dos processos internos, com reflexos diretos na qualidade dos serviços prestados.



❖ ENCONTRO NACIONAL ABRACEN

Em 2025, a CEASA/MS manteve participação ativa na agenda institucional da ABRACEN, marcando presença em eventos realizados nas cidades de Campinas, Brasília-DF e no estado de Santa Catarina. Essa atuação contínua reforça o posicionamento da instituição no cenário nacional das centrais de abastecimento. A participação nesses encontros possibilita o acesso a discussões estratégicas sobre políticas públicas, inovação, gestão e tendências do setor, além de promover o intercâmbio de experiências com outras CEASAs do país. Trata-se de um ambiente qualificado para alinhamento de práticas, atualização técnica e construção de soluções voltadas ao aprimoramento do sistema de abastecimento.

Ao integrar ativamente essas agendas, a CEASA/MS amplia sua capacidade de adaptação às novas demandas do setor, fortalece sua atuação institucional e assegura a incorporação de boas práticas em sua gestão. Essa presença constante evidencia o compromisso com a evolução contínua, a eficiência operacional e a busca por resultados cada vez mais consistentes no atendimento à sociedade.

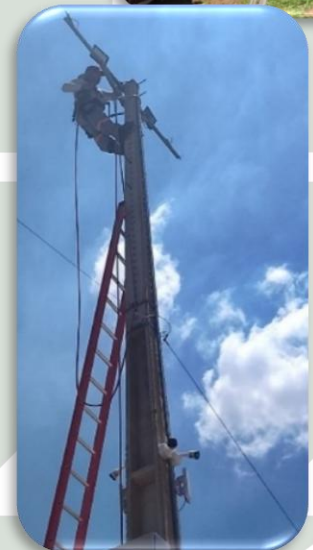


PARCERIAS FIRMADAS

❖ CEASA/MS X ASSOCIAÇÃO DOS USUÁRIOS DA CEASA -AUCE

A CEASA/MS tem fortalecido sua gestão por meio de parcerias estratégicas, com destaque para a cooperação financeira firmada com a AUCE – Associação dos Usuários da CEASA, voltada à execução de melhorias estruturais no complexo. Essa atuação conjunta evidencia o elevado nível de confiança da AUCE na atual administração da CEASA/MS, ao ponto de aportar recursos próprios para a realização de investimentos em infraestrutura, contribuindo diretamente para a modernização e melhoria das condições operacionais do entreposto.

Entre as ações, destacam-se a manutenção de pavimentos e a implantação de sistema de videomonitoramento, ampliando a segurança e a organização do espaço. Na área ao lado da portaria, foi realizado o nivelamento do solo com aplicação de 215 m³ de pedra brita nº 02 em uma área de aproximadamente 2.200 m², proporcionando melhores condições de tráfego e acesso. Também foi executada a instalação de 11 câmeras de segurança, sendo 4 voltadas ao controle de entrada e saída de veículos, 4 cobrindo a área de estacionamento de carros e 3 destinadas à área de motos, ampliando significativamente a capacidade de monitoramento do local. Na região posterior ao Bloco 10, foi promovido o nivelamento do solo com a aplicação de 315 m³ de bica em uma área de aproximadamente 3.000 m², garantindo maior estabilidade e funcionalidade ao espaço. Complementando as melhorias, foram substituídos 11 refletores de 400W, com a devida adequação de aterramento, além da instalação de mais 7 câmeras, reforçando a iluminação e a segurança do complexo.



❖ CEASA/MS X INSTITUTO PACTO CONTRA A FOME

A CEASA/MS (Centrais de Abastecimento de Mato Grosso do Sul) aderiu ao CEASA Desperdício Zero, projeto do Instituto Pacto Contra a Fome desenvolvido em cooperação com a ABRACEN (Associação Brasileira das Centrais de Abastecimento) e o Ministério do Desenvolvimento Agrário e Agricultura Familiar. Outras 14 CEASAs do país, ligadas à associação, também assinaram o compromisso. Juntas, essas centrais representam 49,75% do abastecimento nacional, movimentando quase 9 milhões de toneladas de alimentos em 2024, segundo a CONAB (Companhia Nacional de Abastecimento). Com o documento assinado, as centrais se comprometem a seguir as recomendações do projeto, que incluem fortalecer bancos de alimentos, organizar fluxos de coleta, aprimorar a logística e monitorar os dados de doação. A assinatura do compromisso ocorreu durante o 100º Encontro Nacional da ABRACEN, em Florianópolis, Santa Catarina. O evento acontece entre os dias 26 e 28 de novembro. Também participam do encontro a diretora de Orçamento e Finanças da CEASA/MS, Rizeli Quevedo Cafuri Breda, e o diretor de Abastecimento e Mercado, Fernando Begena.



GOVERNANÇA E CONTROLE

❖ PRESTAÇÃO DE CONTAS E TRANSPARÊNCIA NA GESTÃO

Com o compromisso de manter uma gestão transparente, participativa e alinhada aos princípios da boa governança, a CEASA/MS realizou, ao longo do exercício de 2025, reuniões trimestrais com os Conselhos Fiscal e Administrativo, correspondentes ao 1º, 2º, 3º e 4º trimestre do ano.

Esses encontros tiveram como principal objetivo a apresentação detalhada das ações executadas, resultados financeiros, indicadores de desempenho e demais atividades administrativas, permitindo o acompanhamento contínuo por parte dos conselheiros e promovendo a fiscalização das decisões e investimentos realizados.

A realização regular dessas reuniões reforça a seriedade da gestão institucional da CEASA/MS, garantindo a legitimidade dos processos e fortalecendo os canais de controle interno e externo. Por meio dessas instâncias deliberativas, a entidade reafirma seu compromisso com a transparência, a eficiência e a responsabilidade na condução de suas atividades.



Por fim, o Controle Interno da Ceasa/MS possui planejamento específico de governança corporativa, formalizado no Plano de Ações de 2026, que contempla as iniciativas já implementadas e outras ações estratégicas voltadas ao fortalecimento da transparência, conformidade e eficiência institucional, consolidando o compromisso da entidade com a boa governança e a geração de valor público.

❖ SISTEMA DE GESTÃO

Com o fortalecimento de sua gestão administrativa, por meio da utilização de um sistema integrado de gestão desenvolvido especialmente para a CEASA/MS, a instituição passa a atender às exigências dos órgãos de controle, com destaque para a integração com o Tribunal de Contas do Estado, por meio do sistema e-Sfinge.

A solução tecnológica adotada, foi estruturada para contemplar os módulos de gestão financeira, licitação e contratos,



comercialização, controle de estoques e serviços, permitindo maior organização, rastreabilidade e confiabilidade das informações institucionais. O sistema opera em ambiente web garantindo integração entre os setores e padronização dos processos internos. Um dos principais diferenciais da ferramenta é sua compatibilidade com o e-Sfinge, possibilitando o envio de dados e o atendimento às exigências do Tribunal de Contas de forma mais eficiente, segura e automatizada, reduzindo riscos e aumentando a conformidade com as normas legais.

A adoção desse sistema integrado demonstra o compromisso da CEASA/MS com a modernização da gestão pública, a transparência e o fortalecimento dos mecanismos de controle, promovendo maior eficiência administrativa e alinhamento com as boas práticas de governança.

MOVIMENTAÇÃO CEASA/MS

❖ COMERCIALIZAÇÃO GERAL

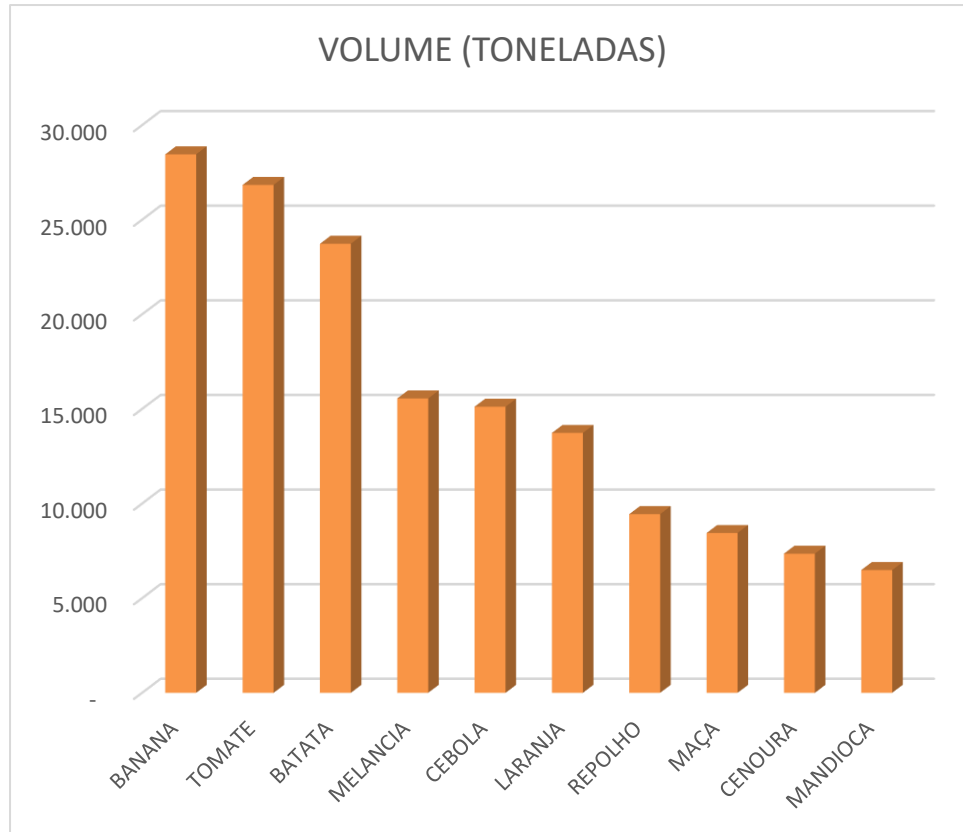
A CEASA/MS (Centrais de Abastecimento de Mato Grosso do Sul) desempenha um papel estratégico nos planos e programas governamentais voltados à produção, ao abastecimento e à comercialização de produtos agrícolas no estado, com ênfase especial no segmento hortigranjeiro. Sua estrutura e operação consolidam-se como elo fundamental entre produtores, distribuidores e consumidores, contribuindo para o equilíbrio da oferta de alimentos e o fortalecimento da economia regional.

O público que frequenta a CEASA/MS é caracterizado por sua heterogeneidade, abrangendo desde pequenos e médios comerciantes de supermercados, mercearias e sacolões, até feirantes, donos de bares e restaurantes, ambulantes e consumidores finais — tanto da capital quanto de diversas regiões do interior. Esse dinamismo gera um fluxo expressivo de aproximadamente 5 mil pessoas por dia, além de cerca de 1.500 veículos que circulam pelo entreposto diariamente, evidenciando sua relevância como centro logístico de abastecimento.

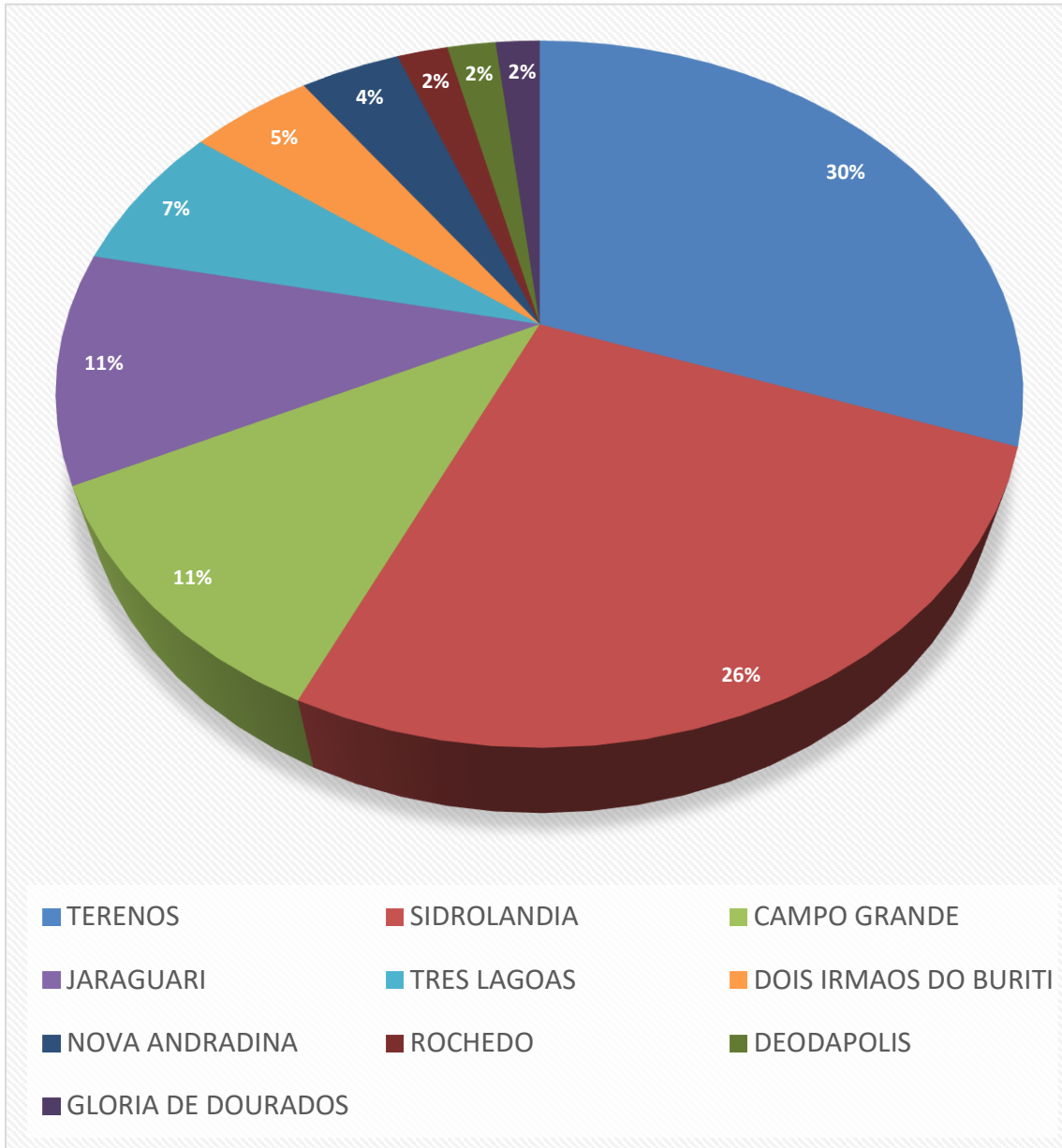
Em 2025, o volume total comercializado na CEASA/MS alcançou 231.587 toneladas de produtos. Desse total, 33.149 toneladas tiveram origem em Mato Grosso do Sul, representando 14,31% do montante. Já os demais estados brasileiros contribuíram com 198.438 toneladas (85,69%), o que reforça a importância da CEASA/MS como polo interestadual de comercialização, integrando cadeias produtivas e logísticas em âmbito nacional.

A valorização da produção local é, portanto, uma oportunidade estratégica para políticas públicas voltadas ao incremento da competitividade dos produtores sul-mato-grossenses. O fortalecimento da participação estadual na composição dos produtos ofertados pode gerar impactos positivos na geração de emprego e renda, além de estimular a diversificação da produção agrícola regional.

❖ **PRODUTOS MAIS COMERCIALIZADOS NA CEASA/MS**



❖ **MAIOR PARTICIPAÇÃO DOS
MUNICÍPIOS DE MS NA CEASA/MS EM 2025**



DEMONSTRAÇÕES FINANCEIRAS

CENTRAIS DE ABASTECIMENTO DE MATO GROSSO DO SUL – CEASA/MS. NOTAS EXPLICATIVAS ÀS DEMONSTRAÇÕES CONTÁBEIS FINDAS EM 31 DE DEZEMBRO DE 2025

Em reais - 1,00 (centavos omitidos)

1. Contexto operacional

As Centrais de Abastecimento de Mato Grosso do Sul – CEASA/MS é uma sociedade de economia mista, sem fins lucrativos, que possui as seguintes finalidades: implantar, instalar e administrar Centrais de Abastecimento e mercados destinados a orientar, organizar e disciplinar a distribuição e a comercialização de produtos hortigranjeiros e outros gêneros alimentícios; comercializar produtos que não sejam objeto das atividades dos usuários instalados nas unidades administradas; participar de planos e programas governamentais voltados à produção e ao abastecimento alimentar em âmbito regional, estadual e nacional; promover e facilitar o intercâmbio de mercado com outras centrais de abastecimento e entidades vinculadas ao setor; firmar convênios, acordos e contratos com pessoas físicas ou jurídicas, de direito público ou privado, nacionais ou estrangeiras, relacionados às suas atividades institucionais; desenvolver estudos e pesquisas sobre processos, condições e meios de comercialização de gêneros alimentícios, em caráter subsidiário e auxiliar às políticas governamentais de abastecimento e de preços; administrar, sem fins lucrativos e em parceria com entidades públicas da União, dos Estados e dos Municípios, programas de responsabilidade social voltados ao aproveitamento de produtos hortifrutigranjeiros e sobras de alimentos, destinados ao atendimento de pessoas em situação de vulnerabilidade social e de instituições assistenciais; autorizar, mediante análise técnica, a concessão de contrapartidas aos permissionários que realizarem benfeitorias úteis ou necessárias nas áreas e instalações objeto de Termo de Permissão Remunerada de Uso – TPRU, desde que tais melhorias sejam incorporadas ao patrimônio da CEASA/MS e representem comprovada vantajosidade econômica para a entidade. Os recursos arrecadados com os serviços prestados são destinados à manutenção, melhoria e desenvolvimento das estruturas e atividades da CEASA/MS.

2. Apresentação e Elaboração das Demonstrações Contábeis

As demonstrações contábeis relativas ao exercício social findo em 31 de dezembro de 2025 foram elaboradas e estão sendo apresentadas em conformidade com as **práticas contábeis adotadas no Brasil**, que compreendem aquelas incluídas na **Lei Federal nº 6.404/76** (Lei das Sociedades por Ações) e suas alterações posteriores (Leis nº 11.638/07 e nº 11.941/09).

A Companhia, na qualidade de **Sociedade de Economia Mista de Capital Fechado**, observa rigorosamente as disposições da **Lei nº 13.303/2016** (Lei das Estatais) e as normas expedidas pelo Conselho Federal de Contabilidade (CFC).

Ressalta-se que a elaboração seguiu os Pronunciamentos, Orientações e Interpretações emitidos pelo Comitê de Pronunciamentos Contábeis (CPC), **não sendo aplicáveis** à Entidade as simplificações previstas para Microentidades e Empresas de Pequeno Porte (como a extinta ITG 1000), dada a sua natureza jurídica e obrigações de transparência pública.

As demonstrações foram elaboradas em observância às práticas contábeis adotadas no Brasil.

3. Formalidade da Escrituração Contábil Resolução 1.330/11 (NBC ITG 2000)

A entidade mantém um sistema de informação para a escrituração uniforme dos seus atos e fatos administrativos. Os registros contábeis possuem o número de identificação dos lançamentos relacionados ao respectivo documento de origem externa ou interna ou, na sua falta, em elementos que comprovem ou evidenciem fatos e a prática de atos administrativos.

A documentação contábil da Entidade é composta por todos os documentos, livros, papéis, registros e outras peças, que apoiam ou compõem a escrituração contábil. A documentação contábil é hábil, revestida das características intrínsecas ou extrínsecas essenciais, definidas na legislação, na técnica contábil ou aceitas pelos “usos e costumes”. A entidade mantém em boa ordem a documentação contábil.

4. Principais Práticas Contábeis

As demonstrações contábeis foram elaboradas de acordo com as práticas contábeis usualmente adotadas no Brasil, as quais estão resumidas abaixo.

4.1 Base de Preparação

As práticas contábeis adotadas no Brasil compreendem aquelas incluídas na legislação societária brasileira e os pronunciamentos, as orientações e as interpretações emitidas pelo Comitê de Pronunciamentos Contábeis – CPC.

As principais práticas contábeis aplicadas para a preparação e elaboração das demonstrações financeiras estão definidas a seguir. A preparação de demonstrações financeiras requer uso de estimativas contábeis, e o exercício de acompanhamento e julgamento por parte da administração interna da Ceasa/MS no processo de aplicação das políticas contábeis.

4.2 Instrumentos Financeiros

4.2.1 Classificação

A classificação é denominada conforme a finalidade para a qual os ativos e passivos foram adquiridos ou contratados e é determinada no reconhecimento dos instrumentos financeiros. Os ativos financeiros mantidos pela Ceasa/MS são classificados sob as seguintes categorias:

- Ativos Financeiros

Os ativos financeiros são ativos mantidos para negociação que geram um direito de receber um fluxo econômico futuro. O ativo financeiro é classificado nessa categoria se foi adquirido principalmente para fins ao curto prazo, dessa forma classificados como Ativo Circulante.

No caso da Ceasa/MS nesta categoria estão os saldos do Caixa e Equivalentes de Caixa, Outros Créditos e Despesas Pagas Antecipadamente conforme descritos a seguir

- Ativos Financeiros Disponíveis para Venda

São incluídos nessa classificação os ativos financeiros não derivativos, que sejam destinados como disponíveis para venda ou que não sejam classificados como empréstimos e recebíveis, investimentos ou ativos financeiros, no caso em 31 de dezembro de 2025 não possuía ativos financeiros conforme as demonstrações financeiras desta classificação.

- Empréstimos e Recebíveis

Estão demonstrados nessa classificação os ativos financeiros com recebimentos fixos ou determináveis. São registrados no ativo circulante, exceto, nos casos aplicáveis, com prazo superior a 12 meses após a data de encerramento do exercício, os quais serão classificados como Ativo Não Circulante.

Em 31 de dezembro de 2025 a Ceasa/MS possui Contas a Receber.

- Passivos Financeiros

A Ceasa/MS não emite derivativos com fins de especulação, tampouco possui passivos disponíveis para negociação.

- Outros Passivos Financeiros

Os outros passivos financeiros são mensurados pelo valor de custo amortizado utilizando o método de juros efetivos.

Em 31 de dezembro de 2025 a Ceasa/MS possuía os saldos das Outras Exigibilidades.

4.3 Caixa e Equivalente de Caixa

Incluem o caixa, depósitos bancários à vista e aplicações financeiras realizáveis, considerados liquidez imediata ou conversíveis em caixa, sujeitos a mudança de valores, os quais são registrados pelos valores de custos acrescidos dos rendimentos auferidos até as datas do balanço patrimonial.

4.4 Contas a Receber

As contas a receber são registradas e mantidas nas demonstrações contábeis pelo valor nominal dos títulos. As contas a receber são compostas por Termos de Acordos a receber e nos TPRUS a receber. As contas a receber estão localizadas no ativo circulante.

4.5 Imobilizado

Demonstrado pelo custo de aquisição, deduzido da depreciação acumulada, calculada pelo método linear para baixar o custo de cada ativo a seus valores residuais de acordo com as taxas determinadas pelo prazo de vida útil estimado. Todos os reparos e manutenções são lançados na despesa quando ocorridos.

Os ganhos e perdas de alienações são determinados pela comparação do valor de venda com o valor contábil e são reconhecidos em “ganhos ou perdas na alienação”.

4.6 Investimentos

São demonstrados os valores pagos mensalmente para Integralização de Capital Sicredi.

4.7 Contas a Pagar - Outras Exigibilidades

As contas a pagar são obrigações a pagar por bens ou serviços que foram adquiridos no curso normal dos negócios, sendo classificados como passivo circulante se sua liquidação se der pelo período de 12 meses, caso contrário, as contas a pagar serão classificadas no passivo não circulante.

4.8 Provisões

Uma provisão é reconhecida nas demonstrações financeiras quando a empresa possui uma obrigação legal ou constituída como resultado de um evento passado e que seja provável o desembolso de recursos financeiros para saldar a obrigação.

4.9 Imposto de Renda e Contribuição Social Balanço de Suspensão

O Imposto de renda e a contribuição social são calculados conforme as Leis e nos normativos tributários apurados por estimativa mensal com base no balanço suspensão, de acordo com os regulamentos tributários brasileiros sendo aplicados as alíquotas de 15% para IRPJ podendo ter adicional de 10% sobre o valor excedido e de 9% para CSLL calculados através do livro de apuração do lucro real (LALUR).

4.10 Outros Passivos Não Circulantes – Receitas Diferidas

As Receitas Diferidas referem-se aos Termos de Acordo firmados com permissionários durante o exercício de 2025. Os termos nº 009/2025 (Casa do Morango Com. de Hortifrutigranjeiros LTDA), nº 010/2025 (Horti Van Alimentos LTDA) e nº 011/2025 (Top Frutas LTDA) dizem respeito à construção do Bloco 10, mediante contrapartida da Ceasa/MS. Tais receitas serão reconhecidas no resultado e tributadas pelo prazo de 48 meses, conforme a competência. Adicionalmente, o termo nº 012/2025, firmado com a Sato Comércio de Hortifrutigranjeiros LTDA, refere-se a Encargo Contratual de Outorga, com prazo de apropriação e tributação de 24 meses.

5.0 Apuração do Resultado e Reconhecimento das Receitas

O Resultado do período é apurado em conformidade com o regime contábil de competência, sendo a receita dos TPRUS no resultado do exercício em contrapartida os valores a serem recebidos são transferidos para clientes a receber.

A receita compreende o valor justo da contraprestação recebida ou a receber pelos serviços no curso normal das atividades.

BALANÇO PATRIMONIAL

Em reais

Ativo	N.E	31/12/2025	31/12/2024	Passivo	N.E	31/12/2025	31/12/2024
Disponibilidades	3.1	2.632.697	1.753.031	Obrigações Trabalhistas	3.5	82.818	72.041
Caixa		518	13.386	Obrigações Trabalhistas		82.818	72.041
Banco C/ Movimento		1	1	Obrigações Tributárias	3.6	117.255	38.864
Aplicações Financeiras		2.632.178	1.739.644	Obrigações Tributárias		117.255	38.864
Créditos	3.2	642.184	801.711	Outras Obrigações	3.7	50.915	46.696
Contas a Receber		791.822	712.289	Outras Exigibilidades		50.915	46.696
Outros Créditos		26.410	220.460	Provisões	3.8	186.532	71.932
Despesas Pagas Antecipadamente	-	176.048	131.038	Provisões sobre a folha		186.632	71.932
Total do Ativo Circulante		<u>3.274.881</u>	<u>2.554.743</u>	Total do Passivo Circulante		<u>437.520</u>	<u>229.534</u>
Investimentos				Receitas Diferidas		1.209.174	
Integralização de Capital - Sicredi		52.855	48.124	Receitas Diferidas	3.9	1.209.174	0
Imobilizado				Total do Passivo Não Circulante		<u>1.209.174</u>	<u>0</u>
Imobilizado Em Uso		3.312.981	1.640.176	PATRIMÔNIO LÍQUIDO			
(-) Depreciação Acumulada	-	872.151	842.889	Patrimônio Líquido	3.10	4.121.872	3.170.620
Total do Ativo Não Circulante		<u>2.493.685</u>	<u>845.411</u>	Capital Social			
Total do Ativo		<u>5.768.566</u>	<u>3.400.154</u>	Prefeitura Municipal De Campo Grande		313.917	73.494
				AGRAER - Ag. Desenv. Agrario		2.223.609	520.437
				Reservas			
				Reserva de Lucros		713.439	1.950.596
				Reserva para Contingência		7.000	0
				Reserva Legal		168.781	121.219
				Adto.P/Aumento De Capital		357.563	262.437
				Fundo De Reserva Especial P/ Expansão		337.563	242.437
				Total Patrimônio Líquido		<u>4.121.872</u>	<u>3.170.620</u>
				Total do Passivo e Patrimônio Líquido		<u>5.768.566</u>	<u>3.400.154</u>

DEMONSTRATIVO DO RESULTADO

Em reais

	NE	<u>31/12/2025</u>	<u>31/12/2024</u>
RECEITA OPERACIONAL BRUTA		4.986.046	4.228.233
Receitas Operacionais	3.11	4.986.046	4.228.233
Deduções		- 459.403	- 392.972
(-) DEDUÇÕES DA RECEITA BRUTA	3.12	- 459.403	- 392.972
RECEITA LÍQUIDA		4.526.643	3.835.260
= LUCRO BRUTO		4.526.643	3.835.260
(-) DESPESAS OPERACIONAIS		- 4.473.951	- 4.070.847
Despesas Trabalhistas/Pessoal	3.13	- 2.681.184	- 2.165.434
Despesas Administrativas	3.14	- 1.732.093	- 1.881.665
Despesas Tributárias	3.15	- 984	0
Provisão de Balanço	3.16	- 59.690	- 23.748
= LUCRO OPERACIONAL		52.692	- 235.587
(+/-) Outras Receitas e Despesas Operacionais	3.17	-	-
Outras Despesas		-	-
= RESULTADO OPERACIONAL ANTES DO RESULTADO FINANCEIRO		52.692	- 235.587
(+/-) RESULTADO FINANCEIRO	3.18	190.806	18.327
(-) Despesas Financeiras		- 149.373	- 152.358
(+) Receitas Financeiras		340.179	170.685
= LUCRO/PREJUÍZO OPERACIONAL		243.498	- 217.260
(-) RESULTADO NÃO OPERACIONAL	3.19	1.018.098	1.104.736
Despesas Não Operacionais		- 36.729	- 8.255
Receitas Não Operacionais		1.054.827	1.112.991
= RESULTADO ANTES DO IR E CSLL		1.261.596	887.476
Provisão para IR e CSLL		299.343	0
IRPJ		213.752	0
CSLL		85.590	0
LUCRO DO EXERCÍCIO		962.253	887.476

DEMONSTRAÇÃO DAS MUTAÇÕES DO PATRIMÔNIO LÍQUIDO

DEMONSTRAÇÃO DAS MUTAÇÕES DO PATRIMÔNIO LÍQUIDO

Histórico	CAPITAL REALIZADO AUTORIZADO Capital Social	RESERVAS DE LUCROS				LUCROS OU PREJUÍZOS ACUMULADOS	Total
		Reserva Legal	Reserva p/ Contingência	Reservas de Lucros a Realizar	Reservas de Lucros p/ Expansão	Lucros Acumulados	
Saldo em 31/12/2024	593.931,00	121.218,83		1.950.595,86	504.875,28		3.170.620,97
Aumento de Capital	1.943.595,00			-1.943.595,00			0,00
Transferência para Reservas		47.562,58	7.000,86	-7.000,86	190.250,32	-237.812,90	0,00
Lucros Acumulados				713.438,74		-724.440,17	-11.001,43
Resultado do Exercício						962.253,07	962.253,07
Saldo em 31/12/2025	2.537.526,00	168.781,41	7.000,86	713.438,74	695.125,60	0,00	4.121.872,61

**DEMONSTRAÇÃO DOS FLUXOS DE CAIXA PELO MÉTODO DIRETO EM
31 DE DEZEMBRO DE 2025**

ATIVIDADES OPERACIONAIS

Valores Recebidos de Clientes	5.121.496,54
Valores pagos a fornecedores	(1.251.575,91)
Valores pagos a empregados	(1.671.338,28)
CAIXA GERADO PELAS OPERAÇÕES	<u>2.198.582,35</u>
Tributos pagos	(1.391.677,98)
FLUXO DE CAIXA ANTES DE ITENS EXTRAORDINÁRIOS	<u>806.904,37</u>
Despesas Administrativas	(488.844,31)
Despesas Financeiras	(135.518,20)
Recebimentos de lucros e dividendos	212.366,35
Outros recebimentos(pagamento) líquidos	491.760,93
CAIXA LÍQUIDO PROVENIENTE DAS ATIVIDADES OPERACIONAIS	<u>886.669,14</u>

ATIVIDADES DE INVESTIMENTO

Compras de imobilizado	<u>(6.763,73)</u>
CAIXA LÍQUIDO USADO NAS ATIVIDADES DE INVESTIMENTOS	<u>(6.763,73)</u>

ATIVIDADES DE FINANCIAMENTO

Integralização de capital	<u>(240,00)</u>
CAIXA LÍQUIDO GERADO PELAS ATIVIDADES DE FINANCIAMENTOS	<u>(240,00)</u>

Aumento nas Disponibilidades	879.665,41
DISPONIBILIDADES - NO INÍCIO DO PERÍODO	1.753.031,37
DISPONIBILIDADES - NO FINAL DO PERÍODO	2.632.696,78

3. Nota Explicativa

3.1 Caixa e equivalentes de caixa

Fundo Fixo e Romaneio de Produtores

Os valores registrados na rubrica “Caixa e Equivalentes de Caixa”, no que se refere ao Fundo Fixo, correspondem aos numerários mantidos para fazer frente a despesas de pequeno vulto, bem como aos recursos provenientes de recebimentos relacionados à emissão de romaneios e venda de paletes de madeira reutilizáveis.

Os romaneios são documentos auxiliares, de natureza não fiscal, utilizados para fins de controle e registro estatístico das operações realizadas por produtores rurais que comercializam seus produtos na CEASA/MS e que não possuem emissão de Nota Fiscal. Tais documentos são preenchidos manualmente pelos próprios produtores no momento da comercialização.

Até dezembro de 2024, os recebimentos decorrentes da emissão de romaneios podiam ocorrer em espécie. A partir de janeiro de 2025, tais recebimentos passaram a ser realizados exclusivamente por meio eletrônico, visando maior controle, segurança e rastreabilidade das operações.

Adicionalmente, o Fundo Fixo é utilizado para o pagamento de pequenas despesas operacionais, devidamente autorizadas e registradas, em conformidade com os procedimentos internos de controle.

Aplicações Financeiras

A CEASA/MS mantém 3 tipos de aplicação:

1. **Poupança Tradicional** – São transferidos para esta conta os valores recebidos como garantias financeiras dos Permissionários. A contrapartida entra como despesas



pagas antecipadamente, conforme acordo entre as partes, descritos no Termo de Permissão Remunerado de Uso (TPRU);

2. **Poupança Integrada** – Valores transferidos mensalmente para compor as reservas de contingências e investimentos em Infraestrutura;

3. **Aplicação automática de recursos** – Sempre que há saldo positivo na conta corrente o sistema do banco Sicredi aplica automaticamente em um investimento de baixo risco e alta liquidez. O valor é resgatado automaticamente quando necessário.

Disponibilidades	<u>2025</u>	<u>2024</u>	<u>Varição</u>
Caixa	517	13.386	-12.869
Banco c/ Movimento	1	1	0
Aplicações Financeiras:	<u>2.632.178</u>	<u>1.739.644</u>	<u>892.534</u>
	<u>2.632.696</u>	<u>1.753.031</u>	<u>879.665</u>

3.2 **Créditos**

3.2.1. Contas a receber são oriundos dos boletos mensais referentes aos pagamentos dos TPRUs que são compostos de Permissão Remunerada de Uso, Segurança Patrimonial e Condomínio, bem como valores do rateio de resíduos, termos de acordo e despesas recuperadas.

3.2.2 Outros créditos referem-se a **saldos de impostos a recuperar, adiantamentos a funcionários, férias, 13º**, entre outros.

3.2.3 Despesas pagas antecipadamente são valores oriundos das garantias financeiras de permissionários previstos nos respectivos TPRUs.

<u>Créditos</u>	<u>2025</u>	<u>2024</u>	<u>Varição</u>
Contas a Receber	791.822	712.289	79.533
Outros Créditos	26.410	220.460	-194.050
Despesas pagas Antec	176.048	131.038	45.010
	<u>994.280</u>	<u>1.063.787</u>	<u>-69.507</u>

3.3 **Investimento**

Refere-se a um saldo de contrapartida da conta corrente para essa conta de investimento. Ela é composta por débitos referente a distribuição de dividendos, transferências mensais de R\$ 20,00, rendimento de aplicação e ajustes de saldos anteriores dessa conta.

<u>Investimentos</u>	<u>2025</u>	<u>2024</u>	<u>Variação</u>
Integralização de Capital	52.855	48.124	4.731
	<u>52.855</u>	<u>48.124</u>	<u>4.731</u>

3.4 Imobilizado

Refere-se ao ativo imobilizado da CEASA MS e os saldos de depreciação calculados com base fiscal.

<u>Imobilizado</u>	<u>2025</u>	<u>2024</u>	<u>Variação</u>
Imobilizado em Uso	3.312.981	1.640.176	1.672.805
(-) Depreciação Acumulada	(872.151)	(842.889)	(29.262)
	<u>2.440.830</u>	<u>797.287</u>	<u>1.643.543</u>

3.5 Obrigações Trabalhistas

Grupo de contas compreende as despesas com pessoal e encargos trabalhistas. Conforme a Política de Concessão de Bônus, é realizada apuração no resultado da coleta anual de resíduos recicláveis, podendo ocorrer o pagamento como forma de premiação para o pessoal através de rateio. O pagamento é feito em cheque pago em dezembro na confraternização dos funcionários da Ceasa/MS (o pagamento em cheque é uma questão cultural). A constituição da folha é 100% CLT. Sobre as ações contingenciais, a Ceasa responde, de forma subsidiária, na ocorrência de eventuais falhas dos terceirizados.

<u>Obrigações Trabalhistas</u>	<u>2025</u>	<u>2024</u>	<u>Variação</u>
Folha de Pagamento			
Premiação a Pagar	7.274	7.839	-(565)
Encargos Sociais a Pagar			
INSS a Recolher	45.881	45.428	453
FGTS a Recolher	23.788	14.989	8.799
INSS Serv. Terceiros	3.784	3.784	0
	<u>80.727</u>	<u>72.040</u>	<u>8.687</u>

3.6 Obrigações Tributárias

Rubrica referente a conta de impostos a recolher.



Obrigações Tributárias	2025	2024	Variação
IRPJ a Recolher	24.805	0	24.805
CSLL a Recolher	35.378	0	35.378
PIS a Recolher	8.311	5.676	2.635
COFINS a Recolher	38.484	26.243	12.241
IRRF a Recolher	8.677	5.346	3.331
Retenções PIS/COFINS/CSLL	1.600	1.599	1
	117.255	38.864	78.391

3.7 Outras Obrigações

A conta representa os fornecedores de bens e serviços. Existe uma política interna através de um orçamento de gastos, na qual é realizada análise de fornecedores de bens e serviços. É dispensável a realização de licitação com valor até de R\$ 67.890,55 para aquisição de bens e contratação de serviços, bem como com valores acima de R\$ 154.519,26, para obras e serviços de engenharia feita por licitação, conforme a Lei 13.303.

Outras Obrigações	2025	2024	Variação
ASSESSORIA CONTABIL A PAGAR	0	3.800	-3.800
ELOS COM. MAT. CONSTRUÇÃO	0	203	-203
CONTILI CONTABILIDADE INTELIGENTE	4.085	0	4.085
LEROY MERLIN	1.911	0	1.911
HAVAN LOJAS DE DEPARTAMENTOS LTDA	200	0	200
COGERA SERVIÇOS ELETRICOS	9.900	0	9.900
ESTANCIA JOIA	0	114	-114
MIRANDA PEREIRA MAT. PARA CONST.	0	30	-30
CONTRAF0 COM MAT ELETRICOS	0	456	-456
PEREIRA HORTIFRUTIGRANJEIROS	0	27	-27
D'EPOCA COMERCIO DE FRUTAS (CASA DO MORANGO)	796	796	
KARBECK SEGURANÇA EIRELI	0	28.674	-28.674
WR COMERCIO VAREJISTA DE HORTIFRUTIGRANJEIRO LTDA	80	80	
ASSISTANCE CONSULTORIA MEDICINA	40	0	40
ENGENHO ARQUITETURA LTDA	2.000	2.000	
LCO VAREJAO	854	854	
VERONI FESTAS	424	0	424
LUIZ MAURICIO MEDINA ME	390	0	390
BODIPASA BOMBAS DIESEL PAULISTA LTDA	0	7.144	-7.144
PAPELARIA IPE	0	29	-29
GALEGO FRUTAS LTDA	39	527	-488
MADUREIRA HORTIFRUTI LTDA	258	203	55
3K SERVICOS LTDA	0	1.520	-1.520
DU GALO COMERCIO DE ALIMENTOS	75	150	-75
HG COMERCIO FRUTAS EIRELI	0	80	-80
PAULO ROBERTO FERNANDES E CIA LTDA	0	12	-12
PONTUAL DISTRIBUIDORA DE ALIMENTOS LTDA	9.106	0	9.106
DEPOSITO NÃO IDENTIFICADO - A DEVOLVER	994	0	994
MAUA SERVIÇOS MEDICOS LTDA	500	0	500
EMBRASPLAKE INDUSTRIA DE ARTEFATOS DE METAIS LTDA	240	0	240
CAMILA ALINE DA SILVA	18.667	0	18.667
ANDES FERRAMENTAS ELETRICAS E PNEUMATICAS EIRELI	357	0	357
	50.915	46.697	4.218



3.8 Provisões sobre Folha

Referem-se as provisões.

PROVISÕES	2025	2024	Varição
PROVISÃO DE FERIAS E ADIC. FER	144.198	89.307	54.891
PROVISÃO P/ 13º SALARIO	-	44.678	44.678
PROV. INSS FERIAS/13º SAL.	39.741	26.169	13.572
PROV. FGTS S/ FERIAS/13º SAL.	2.593	1.135	1.459
	186.532	71.932	114.600

3.9 Outros Passivos Não Circulantes – Receitas Diferidas

As Receitas Diferidas referem-se aos Termos de Acordo firmados com permissionários durante o exercício de 2025. Os termos nº 009/2025 (Casa do Morango Com. de Hortifrutigranjeiros LTDA), nº 010/2025 (Horti Van Alimentos LTDA) e nº 011/2025 (Top Frutas LTDA) dizem respeito à construção do Bloco 10, mediante contrapartida do CEASA/MS. Tais receitas serão reconhecidas no resultado e tributadas pelo prazo de 48 meses, conforme a competência. Adicionalmente, o termo nº 012/2025, firmado com a Sato Comércio de Hortifrutigranjeiros LTDA, refere-se a Encargo Contratual de Outorga, com prazo de tributação de 24 meses.

Passivo não Circulante	2025	2024	Varição
Receitas Diferidas			
Termo de Acordo - Casa do Morango	498.846	0	498.846
Termo de Acordo - Hortivan Alimentos	337.564	0	337.564
Termo de Acordo - Top Frutas	337.564	0	337.564
Termo de Acordo - Sato Comercio	35.200	0	35.200
	1.209.174	0	1.209.174

3.10 Patrimônio Social

Refere às contas Patrimoniais, de acordo com as regras do Estatuto da Ceasa/MS, em 2025. Houve aumento do capital social com integralização de Reservas de Lucros.



PATRIMONIO SOCIAL	2025	2024
CAPITAL SOCIAL		
PREFEITURA MUNICIPAL DE CAMPO GRANDE	313.917	73.494
AGRAER - AG. DESENV. AGRARIO	2.223.609	520.437
RESERVAS		
RESERVAS DE LUCROS	713.439	1.950.596
RESERVA CONTIGÊNCIA	7.000	0
RESERVA LEGAL	168.781	121.219
ADTO.P/AUMENTO DE CAPITAL	357.563	262.437
FUNDO DE RESERVA ESPECIAL P/ EXPANSÃO	337.563	242.437
	<u>4.121.872</u>	<u>3.170.620</u>

3.11 Receitas Operacionais

As receitas são compostas dos valores recebidos através dos romaneios referentes aos valores pagos pelos produtores que vendem na CEASA MS e dos TPRU's - Termos de Permissão Remunerada de Uso.

RECEITAS OPERACIONAIS	2025	2024	VARIAÇÃO
Permissão de Uso - TPRU	4.986.046	4.228.233	757.813
	<u>4.986.046</u>	<u>4.228.233</u>	<u>241.849</u>

3.12 Deduções da Receita Bruta

Refere-se a impostos de PIS e COFINS sobre o faturamento.

<u>(-) Deduções da Receita Bruta</u>	<u>2025</u>	<u>2024</u>	<u>VARIAÇÃO</u>
Pis s/ Faturamento	(81.774)	(70.097)	(11.677)
Cofins s/ Faturamento	(377.628)	(322.874)	(54.754)
	<u>(459.402)</u>	<u>(392.971)</u>	<u>(66.431)</u>

3.13 Despesas Operacionais

Refere-se a pagamento da folha de pessoal, custos administrativos e tributários e provisão da folha.



(-) DESPESAS OPERACIONAIS	2025	2024	VARIAÇÃO
Despesas Trabalhistas	(2.681.183)	(2.165.434)	515.749
Despesas Administrativas	(1.732.093)	(1.881.665)	-(149.572)
Despesas Tributárias	(984)	()	984
Provisão do Balanço	(59.690)	(23.748)	35.942
	(4.473.950)	(4.070.847)	(403.103)

3.14 Resultado Financeiro

Referem-se a tarifas bancárias e juros por pagamentos realizados em atraso e as receitas financeiras com descontos e rendimentos de aplicação.

(+/-) RESULTADO FINANCEIRO	2025	2024	VARIAÇÃO
(-) Despesas Financeiras	-149.373	-152.358	2.985
(+) Receitas Financeiras:	340.179	170.685	169.494
	190.806	18.327	172.479

3.15 Resultado Não Operacional

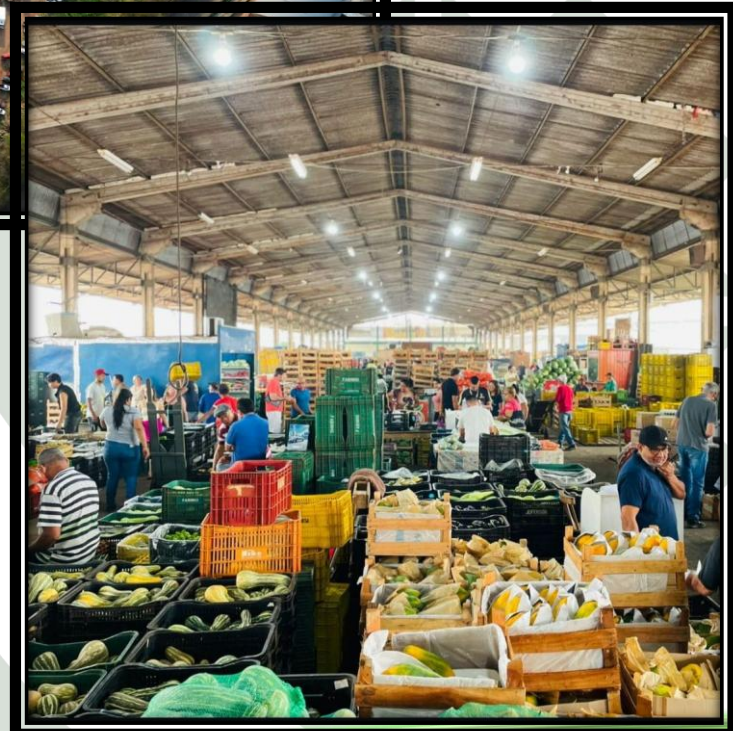
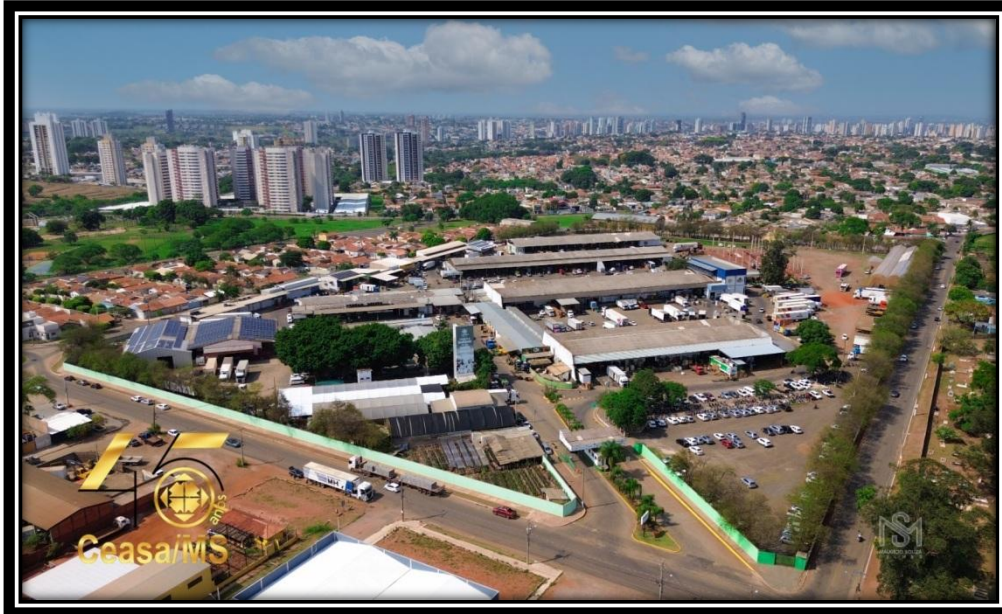
Referem-se às receitas e despesas que não estão diretamente relacionadas às atividades principais e habituais da CEASA MS. São transações ou eventos que ocorrem esporadicamente e não estão relacionados à produção e prestação de serviços tais como dividendos, impostos recuperados, despesas recuperadas e receitas eventuais.

(+/-) RESULTADO NÃO OPERACIONAL	2025	2024	VARIAÇÃO
Despesas não Operacionais	-36.729	-8.255	28.474
Receitas não Operacionais	1.054.826	1.112.991	-58.165
	1.018.097	1.104.736	-29.691

Campo Grande/MS, 06 de abril de 2026.



CEASA/MS





Ceasa/MS

Centrais de Abastecimento
de Mato Grosso do Sul